

**ZARZĄDZENIE NR 247/12**  
**PREZYDENTA MIASTA SZCZECIN**  
**z dnia 30 maja 2012 r.**

**w sprawie powołania Sądu Konkursowego i ustalenia Regulaminu Konkursu na opracowanie koncepcji programowo - przestrzennej zabudowy wraz z zagospodarowaniem terenu grzebowiska dla małych zwierząt domowych przy ul. Bielańskiej w Szczecinie.**

Na podstawie art. 31 i art. 33 ust. 3 ustawy z dnia 8 marca 1990 r. o samorządzie gminnym (Dz. U. z 2001 r. Nr 142, poz. 1591, z 2002 r. Nr 23, poz. 220, Nr 62, poz. 558, Nr 113, poz. 984, Nr 153, poz. 1271, Nr 214, poz. 1806, z 2003 r. Nr 80, poz. 717, Nr 162, poz. 1568, z 2004 r. Nr 102, poz. 1055, Nr 116, poz. 1203, z 2005 r. Nr 172, poz. 1441, Nr 175, poz. 1457, z 2006 r. Nr 17, poz. 128, Nr 181, poz. 1337, z 2007 r. Nr 48, poz. 327, Nr 138, poz. 974, Nr 173, poz. 1218, z 2008 r. Nr 180, poz. 1111, Nr 223, poz. 1458, z 2009 r. Nr 52, poz. 420, Nr 157, poz. 1241, z 2010 r. Nr 28, poz. 142 i 146, Nr 40, poz. 230, Nr 106, poz. 675, z 2011 r. Nr 21, poz. 113, Nr 117, poz. 679, Nr 134, poz. 777, Nr 149, poz. 887, Nr 217, poz. 1281) oraz na podstawie § 10 Regulaminu Organizacyjnego Urzędu Miasta Szczecin, stanowiącego załącznik do Zarządzenia nr 96/12 Prezydenta Miasta Szczecin z dnia 1 marca 2012 r., zarządzam, co następuje:

§ 1. 1. Powołuję Sąd Konkursowy do realizacji zadań związanych z *Konkurem na opracowanie koncepcji programowo - przestrzennej zabudowy wraz z zagospodarowaniem terenu grzebowiska dla małych zwierząt domowych przy ul. Bielańskiej w Szczecinie* w składzie:

Przewodniczący Sądu Konkursowego:

1) dr inż. arch. Jan Tarczyński – prof. nzw. ZUT, SARP - Oddział Szczecin,

Sędzia referent:

2) mgr inż. arch. Maciej Gardiasz – SARP - Oddział Szczecin,

Członkowie Sądu Konkursowego:

3) mgr inż. arch. Ewa Nosek – Architekt Miasta, Biuro Strategii, Urząd Miasta Szczecin,

4) dr inż. arch. Adam Zwoliński – SARP - Oddział Szczecin,

5) mgr inż. arch. Tadeusz Fiszer – architekt krajobrazu,

6) mgr inż. Magdalena Grycko – Ogrodnik Miejski, Zakład Usług Komunalnych Szczecin,

7) mgr Grażyna Zielińska – Radna Rady Miasta Szczecin.

2. W przypadku zaistnienia powodów uniemożliwiających wykonywanie przez członka Sądu Konkursowego swojej funkcji określonej niniejszym Zarządzeniem zostanie powołany w jego miejsce zastępca: mgr inż. arch. Zbigniew Andruszkiewicz – SARP - Oddział Szczecin.

3. Organizację i przeprowadzenie Konkursu zapewniają pracownicy Biura Strategii Urzędu Miasta Szczecin.

§ 2. Sąd Konkursowy, o którym mowa w § 1 ust.1 realizuje zadania w zakresie oceny spełnienia przez Uczestników wymagań określonych w Regulaminie konkursu stanowiącym załącznik do niniejszego Zarządzenia, a w szczególności:

- 1) oceny prac konkursowych,
- 2) wyboru najlepszych prac konkursowych,
- 3) opracowania opinii o nagrodzonych i wyróżnionych pracach konkursowych,
- 4) przygotowania uzasadnienia rozstrzygnięcia konkursu,
- 5) wystąpienia z wnioskiem o unieważnienie konkursu,
- 6) przedstawienia wyników konkursu oraz przyznanych nagród Prezydentowi Miasta Szczecin w celu ich zatwierdzenia,
- 7) opracowania zaleceń pokonkursowych do pracy ocenionej najwyżej,
- 8) poprowadzenia dyskusji pokonkursowej.

§ 3. Organizator konkursu na wniosek Sądu Konkursowego może zasięgnąć opinii rzeczoznawców z głosem doradczym, którzy nie biorą udziału w ostatecznej ocenie prac konkursowych.

§ 4. Pracami Sadu Konkursowego, o którym mowa w § 1. ust. 1 kieruje Przewodniczący Sądu Konkursowego.

§ 5. Sąd Konkursowy dokonuje oceny prac konkursowych na posiedzeniach zamkniętych, zgodnie z kryteriami określonymi w Ogłoszeniu o konkursie oraz Regulaminie konkursu.

§ 6. Sąd Konkursowy podejmuje rozstrzygnięcia zwykłą większością głosów w obecności, co najmniej 5 członków powołanego składu, w tym Przewodniczącego.

§ 7. Przebieg posiedzeń Sądu Konkursowego jest protokołowany.

§ 8. Sąd Konkursowy w zakresie zadań, o których mowa w § 2 jest niezależny.

§ 9. Nadzór nad Sądem Konkursowym w zakresie zgodności konkursu z treścią Regulaminu konkursu sprawuje Prezydent Miasta Szczecin, w szczególności unieważnia konkurs i zatwierdza rozstrzygnięcie konkursu.

§ 10. Zarządzenie wchodzi w życie z dniem podpisania.

Prezydent Miasta Szczecin

**Piotr Krzystek**

**ZAŁĄCZNIK**  
DO ZARZĄDZENIA .....  
PREZYDENTA MIASTA SZCZECIN  
Z DNIA .....

## **REGULAMIN KONKURSU**

### **NA OPRACOWANIE KONCEPCJI PROGRAMOWO – PRZESTRZENNEJ ZABUDOWY WRAZ Z ZAGOSPODAROWANIEM TERENU GRZEBOWISKA DLA MAŁYCH ZWIERZĄT DOMOWYCH PRZY UL. BIELAŃSKIEJ W SZCZECINIE**



Konkurs rekomendowany przez Stowarzyszenie Architektów Polskich SARP - Oddział Szczecin

Wartość konkursu jest niższa niż 200 000,00 EU.

Konkurs jest zamówieniem publicznym, do którego – zgodnie z art. 4 pkt 8 ustawy z dnia 29 stycznia 2004r. Prawo zamówień publicznych (Dz. U. z 2010r., Nr 113 poz. 759 ze zm.) nie stosuje się jej przepisów.



## **SPIS TREŚCI**

### DZIAŁ I. PODSTAWOWE INFORMACJE O KONKURSIE

- Rozdział 1. Organizator, Zamawiający, forma i przedmiot konkursu.
- Rozdział 2. Warunki uczestnictwa w konkursie.
- Rozdział 3. Terminy.
- Rozdział 4. Nagrody.
- Rozdział 5. Sąd Konkursowy.
- Rozdział 6. Sposób porozumiewania się z Organizatorem oraz sposób wyjaśniania treści Regulaminu Konkursu.

### DZIAŁ II. SKŁADANIE WNIOSKU O DOPUSZCZENIE DO UDZIAŁU W KONKURSIE

- Rozdział 7. Forma i sposób składania Wniosku o dopuszczenie do udziału w konkursie.
- Rozdział 8. Wymagane dokumenty na etapie składania Wniosku o dopuszczenie do udziału w konkursie.
- Rozdział 9. Zmiana, wycofanie, uzupełnienie i zwrot wniosku.

### DZIAŁ III. SKŁADANIE PRACY KONKURSOWEJ

- Rozdział 10. Forma opracowania, zakres oraz sposób prezentacji pracy konkursowej.
- Rozdział 11. Miejsce i sposób składania prac konkursowych.
- Rozdział 12. Kryteria i znaczenie kryteriów oceny prac konkursowych.
- Rozdział 13. Wytyczne merytoryczne - szczegółowe uwarunkowania i zakres rzeczowy.

### DZIAŁ IV. SPRAWY ORGANIZACYJNE ZWIĄZANE Z KONKURSEM

- Rozdział 14. Jawność postępowania.
- Rozdział 15. Prawa autorskie.
- Rozdział 16. Rozstrzygnięcie konkursu, wystawa prac konkursowych.
- Rozdział 17. Unieważnienie konkursu.
- Rozdział 18. Ustalenia wiążące Uczestnika i Organizatora konkursu.

## DZIAŁ V. ZAŁĄCZNIKI DO REGULAMINU KONKURSU

### Załączniki do wniosku:

- 1) Załącznik nr 1 Wniosek o dopuszczenie Uczestnika do udziału w konkursie.
- 2) Załącznik nr 2 Oświadczenie o spełnianiu warunków udziału w konkursie zgodnie z Regulaminem niniejszego konkursu.
- 3) Załącznik nr 3 Oświadczenie Uczestnika konkursu o związaniu Regulaminem konkursu oraz akceptacji jego warunków.
- 4) Załącznik nr 4 Oświadczenie o prawach autorskich.

### Załączniki do pracy konkursowej:

- 5) Załącznik nr 5 Potwierdzenie złożenia pracy konkursowej.
- 6) Załącznik nr 6 Karta identyfikacyjna.

### Załączniki graficzne:

- 7) Załącznik nr 7 Lokalizacja.
- 8) Załącznik nr 8 Plansza informacyjna – inwentaryzacja stanu istniejącego.
- 9) Załącznik nr 9 Plansza informacyjna – ukształtowanie terenu.
- 10) Załącznik nr 10 Ocena przydatności gruntu dla celów grzebania zwierząt.
- 11) Załącznik nr 11 Studium uwarunkowań i kierunków zagospodarowania przestrzennego Miasta Szczecin.
- 12) Załącznik nr 12 Inwentaryzacja fotograficzna terenu.

# DZIAŁ I PODSTAWOWE INFORMACJE O KONKURSIE

## Rozdział 1 ORGANIZATOR, ZAMAWIAJĄCY, FORMA I PRZEDMIOT KONKURSU

§1.1. Organizatorem konkursu i Zamawiającym jest:

**Gmina Miasto Szczecin**  
**pl. Armii Krajowej 1**  
**70 - 456 Szczecin**

2. Konkurs, zorganizowany jest w formie konkursu jednoetapowego, w którym Uczestnicy składają wnioski o dopuszczenie do udziału w konkursie. Organizator konkursu dopuszcza do udziału w konkursie i zaprasza do składania prac konkursowych Uczestników spełniających wymagania określone w Regulaminie konkursu. Rodzaj konkursu – konkurs na koncepcję.
3. Niniejszy konkurs jest przyrzeczeniem publicznym, w którym przez publiczne ogłoszenie Zamawiający przyrzeka nagrodę do wybranej przez Sąd Konkursowy pracy konkursowej oraz zapewnia, że do rozstrzygnięcia konkursu przez Sąd Konkursowy niemożliwe jest zidentyfikowanie autorów prac konkursowych.
4. Uczestnicy konkursu przedstawiają w tym samym terminie, na podstawie jednakowych warunków, w odpowiedzi na ogłoszenie Zamawiającego, twórcze prace projektowe, zawierające opracowanie tego samego zakresu, w celu wyboru najlepszej pracy przez niezależny i profesjonalny Sąd Konkursowy.
5. Przedmiotem konkursu jest wykonanie przez Uczestników konkursu projektu koncepcyjnego zabudowy wraz z zagospodarowaniem terenu grzebowiska dla małych zwierząt domowych przy ul. Bielańskiej w Szczecinie oraz przeniesienie prawa (§ 15 Regulaminu) do wybranej przez Sąd Konkursowy pracy. Granice opracowania konkursowego przedstawiono na Załączniku graficznym nr 7.
6. Celem konkursu jest dokonanie wyboru przez Sąd Konkursowy najlepszych, zgłoszonych do konkursu prac, których ustalenia będą materiałem pomocniczym do sformułowania wytycznych i uwarunkowań dla przygotowania oferty inwestycyjnej Miasta oraz sformułowania wniosków do miejscowego planu zagospodarowania przestrzennego „Klucz - Południe” w Szczecinie.
7. Zadaniem konkursu jest uzyskanie wielowariantowych rozwiązań projektowych istotnych pod względem urbanistycznym, architektonicznym, funkcjonalnym, estetycznym i eksploatacyjnym dla zapewnienia pochówku małych zwierząt domowych.
8. Maksymalny planowany łączny koszt wykonania pełnego zakresu prac realizowanych na podstawie pracy konkursowej wynosi **800 000,00 PLN brutto** (słownie: osiemset tysięcy złotych) - jest to koszt zabudowy wraz z zagospodarowaniem terenu planowanego grzebowiska, bez uwzględniania kosztów przyłączy mediów i wymiany gruntu.

## **Rozdział 2**

### **WARUNKI UCZESTNICTWA W KONKURSIE**

- §2.1. Uczestnikami konkursu mogą być osoby fizyczne, osoby prawne oraz jednostki organizacyjne nieposiadające osobowości prawnej, a także w/w podmioty występujące wspólnie, spełniające warunki określone w niniejszym Regulaminie konkursu, zwane dalej Uczestnikami konkursu, które złożą w odpowiednim terminie Wnioski o dopuszczenie do udziału w konkursie wraz z niezbędnymi załącznikami określonymi w niniejszym Regulaminie.
2. O dopuszczenie do udziału w konkursie mogą ubiegać się Uczestnicy konkursu, którzy spełniają warunki dotyczące:
    - 1) posiadania wiedzy i doświadczenia,
    - 2) dysponowania odpowiednim potencjałem technicznym,
    - 3) posiadania w składzie zespołu architekta lub urbanistę (osoby legitymującej się dyplomem potwierdzającym wykształcenie wyższe o kierunku architektonicznym); w przypadku Uczestnika mającego swoją siedzibę lub miejsce zamieszkania poza terytorium Rzeczypospolitej Polskiej, równorzędne wykształcenie, wiedzę i doświadczenie.
  3. W konkursie nie mogą uczestniczyć lub współpracować z Uczestnikami konkursu osoby, które:
    - 1) wchodzi w skład Sądu Konkursowego,
    - 2) biorą bezpośredni udział w organizowaniu konkursu,
    - 3) są pracownikami Zamawiającego lub działają w konkursie jako jego przedstawiciele,
    - 4) pozostają w związku małżeńskim, w stosunku pokrewieństwa lub powinowactwa w linii prostej z osobami wymienionymi w ust. 1 i 2,
    - 5) pozostają z Wykonawcą w takim stosunku prawnym lub faktycznym, że może to budzić uzasadnione wątpliwości co do bezstronności tych osób.
  4. Prace konkursowe mogą złożyć wyłącznie Uczestnicy konkursu dopuszczeni do udziału w niniejszym konkursie.
  5. Uczestnik, który złoży więcej niż jeden Wniosek lub pracę konkursową zostanie wykluczony z konkursu, a wszystkie prace konkursowe sporządzone z jego udziałem zostaną odrzucone. Za złożenie Wniosku i pracy konkursowej uważa się również dokonanie takiej czynności wspólnie z innym Uczestnikiem konkursu.
  6. Uczestnicy biorący wspólnie udział w konkursie muszą ustanowić pełnomocnika uprawnionego do złożenia wniosku, pracy konkursowej oraz podpisania wszystkich niezbędnych dokumentów wymaganych Regulaminem konkursu.
  7. Osobą uprawnioną/(osobami uprawnionymi) do reprezentowania Uczestnika jest osoba fizyczna/(są osoby fizyczne), zgodnie z zasadą reprezentacji do składania oświadczeń woli w imieniu osoby prawnej lub jednostki organizacyjnej nieposiadającej osobowości prawnej będącej Uczestnikiem konkursu lub osoba upoważniona/(osoby upoważnione) do składania oświadczeń woli w jego imieniu (zgodnie z § 7 ust. 4).
  8. Uczestnik konkursu ponosi wszelkie koszty związane z przygotowaniem, złożeniem i zwrotem wniosku oraz pracy konkursowej. Organizator nie przewiduje zwrotu tych kosztów.
  9. Uczestnicy konkursu niespełniający wymagań określonych w Regulaminie konkursu podlegają wykluczeniu.



## **Rozdział 3**

### **TERMINY**

- §3.1. Ogłoszenie konkursu dnia **30.05.2012r.**
2. Regulamin konkursu będzie dostępny od dnia **30.05.2012r.** na stronie internetowej Organizatora konkursu pod adresem: [www.szczecin.pl/konkursy](http://www.szczecin.pl/konkursy).
  3. Składanie Wniosków o dopuszczenie do udziału w konkursie upływa dnia **28.06.2012r.**
  4. Zawiadomienie Uczestnika konkursu o dopuszczeniu, bądź nie do udziału w konkursie i zaproszenie do złożenia prac konkursowych nastąpi w terminie **do dnia 12.07.2012r.**
  5. Składanie anonimowych pytań dotyczących Regulaminu konkursu do dnia **19.07.2012r.**
  6. Udzielenie odpowiedzi na zadane przez Uczestników konkursu pytania dotyczące Regulaminu konkursu do dnia **26.07.2012r.**
  7. Ostateczny termin składania prac konkursowych przez Uczestników dopuszczonych do udziału w konkursie upływa dnia **27.09.2012r.** (w przypadku przesyłki pocztowej liczy się termin dostarczenia jej do Organizatora konkursu).
  8. Zarówno Wnioski o dopuszczenie do udziału w konkursie, pytania dotyczące Regulaminu konkursu jak i prace konkursowe, Uczestnicy konkursu mogą składać przed upływem ostatecznych terminów ich składania.
  9. Rozstrzygnięcie konkursu, ogłoszenie wyników, otwarcie wystawy pokonkursowej oraz dyskusja odbędą dnia **05.10.2012r.**
  10. Nagrody pieniężne będą wypłacane przez Organizatora w terminie **30 dni** od dnia zatwierdzenia wyników konkursu przez Prezydenta Miasta Szczecin (lecz nie krótszym niż 15 dni od dnia ustalenia wyników konkursu).
  11. Organizator o dokładnym miejscu i godzinie rozstrzygnięcia konkursu poinformuje Uczestników konkursu drogą elektroniczną oraz umieści informację na stronie internetowej [www.szczecin.pl/konkursy](http://www.szczecin.pl/konkursy).
  12. Organizator zastrzega możliwość zmiany terminów, o których mowa w § 3, o czym niezwłocznie poinformuje Uczestników konkursu drogą elektroniczną oraz umieści informację na stronie internetowej.

## **Rozdział 4**

### **NAGRODY**

- §4.1. Sąd Konkursowy przedstawi nagrody i wyróżnienia przyznane dla Uczestników konkursu, którzy uzyskają najwyższe oceny prac konkursowych, a Zamawiający wypłaci nagrody w terminie określonym w § 3 ust. 10.
2. Sąd Konkursowy dokona oceny prac w oparciu o kryteria wskazane w niniejszym Regulaminie. Pierwsza nagroda zostanie przyznana Uczestnikowi konkursu, który – w ocenie Sądu Konkursowego w sposób najwłaściwszy spełni kryteria oceny prac. Kolejne nagrody będą przyznane Uczestnikom konkursu, którzy po uszeregowaniu prac przez Sąd Konkursowy zajmą kolejne miejsca w konkursie.

3. Nagrodami w konkursie są nagrody pieniężne:
  - 1) I nagroda – 15 000,00 zł,
  - 2) II nagroda – 10 000,00 zł,
  - 3) III nagroda – 8 000,00 zł,
  - 4) dwa wyróżnienia w wysokości po 2 500,00 zł.

## **Rozdział 5**

### **SĄD KONKURSOWY**

§5.1. Do realizacji zadań związanych z niniejszym konkursem, określonych w § 5 ust. 2 Regulaminu został powołany Sąd Konkursowy w składzie:

Przewodniczący Sądu Konkursowego:

1) dr inż. arch. Jan Tarczyński – prof. nzw. ZUT, SARP - Oddział Szczecin,

Sędzia referent:

2) mgr inż. arch. Maciej Gardiasz – SARP - Oddział Szczecin,

Członkowie Sądu Konkursowego:

3) mgr inż. arch. Ewa Nosek – Architekt Miasta, Biuro Strategii, Urząd Miasta Szczecin,

4) dr inż. arch. Adam Zwoliński – SARP - Oddział Szczecin,

5) mgr inż. arch. Tadeusz Fiszer – architekt krajobrazu,

6) mgr inż. Magdalena Grycko – Ogrodnik Miejski, Zakład Usług Komunalnych Szczecin,

7) mgr Grażyna Zielińska – Radna Rady Miasta Szczecin.

2. Sąd Konkursowy, o którym mowa w § 5 ust. 1 Regulaminu realizuje zadania w zakresie oceny spełnienia przez Uczestników wymagań określonych w Regulaminie konkursu, w szczególności:
  - 1) oceny prac konkursowych,
  - 2) wyboru najlepszych prac konkursowych,
  - 3) opracowania opinii o nagrodzonych i wyróżnionych pracach konkursowych,
  - 4) przygotowania uzasadnienia rozstrzygnięcia konkursu,
  - 5) wystąpienia z wnioskiem o unieważnienie konkursu,
  - 6) przedstawienia wyników konkursu oraz przyznanych nagród Prezydentowi Miasta w celu ich zatwierdzenia,
  - 7) opracowania zaleceń pokonkursowych do pracy ocenionej najwyżej,
  - 8) poprowadzenia dyskusji pokonkursowej.
3. W przypadku zaistnienia powodów uniemożliwiających wykonywanie przez członka Sądu Konkursowego swojej funkcji wynikającej z niniejszego Regulaminu zostanie powołany w jego miejsce: mgr inż. arch. Zbigniew Andruszkiewicz – SARP - Oddział Szczecin.
4. Organizator konkursu na wniosek Sądu Konkursowego może zasięgnąć opinii rzeczoznawców z głosem doradczym, którzy nie biorą udziału w ostatecznej ocenie prac konkursowych.
5. Pracami Sądu Konkursowego, kieruje Przewodniczący Sądu Konkursowego.
6. Sąd Konkursowy dokonuje oceny prac konkursowych na posiedzeniach zamkniętych, zgodnie z kryteriami określonymi w Ogłoszeniu o konkursie oraz w Regulaminie konkursu.

7. Sąd Konkursowy podejmuje rozstrzygnięcia zwykłą większością głosów, w obecności, co najmniej 5 członków powołanego składu, w tym Przewodniczącego.
8. Przebieg posiedzeń Sądu Konkursowego jest protokołowany.
9. Sąd Konkursowy w zakresie swoich zadań jest niezależny.
10. Nadzór nad Sądem Konkursowym w zakresie zgodności konkursu z treścią Regulaminu konkursu sprawuje Prezydent Miasta Szczecin, w szczególności unieważnia konkurs i zatwierdza rozstrzygnięcie konkursu.

## **Rozdział 6**

### **SPOSÓB POROZUMIEWANIA SIĘ Z ORGANIZATOREM ORAZ SPOSÓB WYJAŚNIANIA TREŚCI REGULAMINU KONKURSU**

- §6.1. Wnioski, załączniki, zawiadomienia, wyjaśnienia oraz informacje Organizator i Uczestnik konkursu przekazuje pisemnie, z zastrzeżeniem ust. 2 i ust. 3.
2. Organizator dopuszcza porozumiewanie się drogą elektroniczną przy przekazywaniu następujących dokumentów:
    - 1) potwierdzenie przyjęcia Wniosku,
    - 2) wyjaśnienia i odpowiedzi dotyczące treści Regulaminu konkursu,
    - 3) wezwanie do uzupełnienia dokumentów,
    - 4) zawiadomienie o dopuszczeniu do udziału w konkursie i zaproszenie do składania prac konkursowych,
    - 5) zawiadomienie uczestników konkursu, którzy zostali wykluczeni z postępowania,
    - 6) zawiadomienie o rozstrzygnięciu i wynikach konkursu,
    - 7) zawiadomienie o unieważnieniu postępowania,
    - 8) wyjaśnienia uczestników dotyczące dokumentów złożonych z Wnioskiem o dopuszczenie do udziału w konkursie.
  3. Pytania dotyczące Regulaminu konkursu Uczestnicy składają wyłącznie drogą elektroniczną na adres: [koleksin@um.szczecin.pl](mailto:koleksin@um.szczecin.pl).
  4. Organizator konkursu przekazuje poprzez umieszczenie na stronie internetowej [www.szczecin.pl/konkursy](http://www.szczecin.pl/konkursy) następujące informacje:
    - 1) treść wyjaśnień, pytań i odpowiedzi dotyczących Regulaminu konkursu bez ujawniania źródła zapytania,
    - 2) zawiadomienie o liście uczestników dopuszczonych do udziału w konkursie i zaproszenie do składania prac konkursowych,
    - 3) zawiadomienie o rozstrzygnięciu i wynikach konkursu,
    - 4) zawiadomienie o unieważnieniu postępowania.
  5. W uzasadnionych przypadkach Zamawiający może na wniosek Sądu Konkursowego wraz z odpowiedziami na pytania zmienić treść niniejszego Regulaminu. Dokonane w ten sposób modyfikacje Organizator przekaże niezwłocznie wszystkim Uczestnikom konkursu poprzez umieszczenie zmienionej treści na stronie internetowej [www.szczecin.pl/konkursy](http://www.szczecin.pl/konkursy).

6. Udzielone przez Organizatora wyjaśnienia oraz dokonane przez Zamawiającego modyfikacje Regulaminu są wiążące dla Uczestników konkursu.
7. Postępowanie odbywa się w języku polskim. Wszelkie pisma i korespondencja składane w trakcie postępowania między Organizatorem, Zamawiającym i Uczestnikiem konkursu muszą być sporządzone w języku polskim.
8. Dokumenty, materiały i inne informacje złożone w języku innym niż określony w ust. 7 nie będą rozpatrywane.
9. Adres do korespondencji:

**Biuro Strategii  
Urząd Miasta Szczecin  
Plac Armii Krajowej 1  
70 - 456 Szczecin**

z dopiskiem:

„KONKURS NA OPRACOWANIE KONCEPCJI PROGRAMOWO - PRZESTRZENNEJ ZABUDOWY WRAZ Z ZAGOSPODAROWANIEM TERENU GRZEBOWISKA DLA MAŁYCH ZWIERZĄT DOMOWYCH PRZY UL. BIELAŃSKIEJ W SZCZECINIE”.

10. W sprawach organizacyjnych związanych z konkursem, w celu uzyskania informacji o konkursie oraz w celu złożenia pytań dotyczących Regulaminu konkursu należy kontaktować się z pracownikami Biura Strategii Urzędu Miasta Szczecin:

**Danuta Moniką Romanowicz**  
**tel. 091 424 55 62**  
**e-mail: dromanow@um.szczecin.pl**  
**od poniedziałku do piątku w godzinach: 8<sup>00</sup>-15<sup>00</sup>**

lub

**Karoliną Oleksińską**  
**tel. 091 435 11 21**  
**e-mail: koleksin@um.szczecin.pl**  
**od poniedziałku do piątku w godzinach: 8<sup>00</sup>-15<sup>00</sup>**

## Dział II

### SKŁADANIE WNIOSKU O DOPUSZCZENIE DO UDZIAŁU W KONKURSIE

#### Rozdział 7

#### FORMA I SPOSÓB SKŁADANIA WNIOSKU O DOPUSZCZENIE DO UDZIAŁU W KONKURSIE

- §7.1. Na Wniosek o dopuszczenie do udziału w konkursie, zwany dalej „Wnioskiem” składają się wszystkie wymagane dla danego uczestnika dokumenty wymienione w § 8 niniejszego Regulaminu konkursu, zwanego dalej „Regulaminem”.
2. Składany Wniosek powinien być sporządzony zgodnie z wymogami niniejszego Regulaminu oraz na formularzach stanowiących załączniki do niniejszego Regulaminu.
  3. Wniosek musi być sporządzony w języku polskim, na maszynie do pisania, komputerze lub ręcznie długopisem w sposób czytelny. Wnioski nieczytelne zostaną odrzucone.
  4. Wniosek oraz wszystkie załączniki powinny być podpisane przez Uczestnika konkursu (zgodnie z zasadami reprezentacji określonymi w dokumencie rejestrowym) lub przez osobę upoważnioną do składania oświadczeń woli w jego imieniu. Jeżeli do reprezentowania Uczestnika konkursu upoważnione są łącznie dwie lub więcej osób, dokumenty muszą być podpisane przez te osoby. W przypadku Uczestników konkursu składających wspólny wniosek – przez ustanowionego pełnomocnika, upoważnienie do podpisania wniosku/pełnomocnictwa powinno być dołączone do wniosku w oryginale lub kopii poświadczonej za zgodność z oryginałem przez notariusza, o ile nie wynika ono z innych dokumentów załączonych przez Uczestnika konkursu.
  5. Jeżeli któryś z wymaganych dokumentów składanych przez Uczestnika konkursu jest sporządzony w języku obcym, dokument taki należy złożyć wraz z tłumaczeniem przez tłumacza przysięgłego na język polski. Dokumenty sporządzone w języku obcym bez wymaganych tłumaczeń nie będą brane pod uwagę.
  6. Wszelkie miejsca, w których Uczestnik konkursu naniósł zmiany, muszą być przez niego parafowane.
  7. Dokumenty składające się na Wniosek o dopuszczenie do udziału w konkursie powinny być oprawione lub trwale spięte w sposób uniemożliwiający ich zdekompletowanie. Przygotowany w ten sposób Wniosek należy umieścić w trwale zamkniętej kopercie, oznaczonej zgodnie z poniższym wzorem:

**Nadawca:**

**Nazwa i adres uczestnika/uczestników konkursu**

**BIURO STRATEGII  
URZĄD MIASTA SZCZECIN  
pl. Armii Krajowej 1  
70 - 456 Szczecin**

**NIE OTWIERAĆ!!!**

„WNIOSEK O DOPUSZCZENIE DO UDZIAŁU W KONKURSIE NA OPRACOWANIE KONCEPCJI PROGRAMOWO - PRZESTRZENNEJ ZABUDOWY WRAZ Z ZAGOSPODAROWANIEM TERENU GRZEBOWISKA DLA MAŁYCH ZWIERZĄT DOMOWYCH PRZY UL. BIELAŃSKIEJ W SZCZECINIE.”

**KONKURS NA OPRACOWANIE KONCEPCJI PROGRAMOWO – PRZESTRZENNEJ  
ZABUDOWY WRAZ Z ZAGOSPODAROWANIEM TERENU GRZEBOWISKA DLA  
MAŁYCH ZWIERZĄT DOMOWYCH PRZY UL. BIELAŃSKIEJ W SZCZECINIE**



8. W przypadku składania Wniosku osobiście należy go dostarczyć pod adres:

**Biuro Strategii**  
**Urząd Miasta Szczecin**  
**pl. Armii Krajowej 1**  
**70 - 456 Szczecin**  
**pok. 411b (SEKRETARIAT) IV piętro, wejście od ulicy Odrowąża**  
od poniedziałku do piątku w godzinach od 8:00 do 15:30.

9. Wniosek złożony w sposób inny niż opisany powyżej nie będzie rozpatrywany.
10. Za termin złożenia Wniosku uważa się termin jego wpływu do Organizatora konkursu.
11. Wnioski, które wpłyną po terminie nie będą rozpatrywane i bez otwierania zostaną odesłane do nadawcy.
12. Wnioski będą podlegały rejestracji przez Organizatora. Każdy przyjęty wniosek zostanie opatrzony adnotacją określającą dokładny termin przyjęcia wniosku tzn. datę kalendarzową.
13. Sposób składania dokumentów we wspólnym Wniosku o dopuszczenie do udziału w konkursie:
- 1) dokumenty wspólne składa pełnomocnik Uczestników konkursu w imieniu wszystkich Uczestników konkursu składających wspólny Wniosek, z zastrzeżeniem § 7. ust. 4 Regulaminu,
  - 2) wspólnicy spółki cywilnej są traktowani jak Uczestnicy konkursu składający wspólny wniosek o dopuszczenie do udziału w konkursie.

## **Rozdział 8**

### **WYMAGANE DOKUMENTY NA ETAPIE SKŁADANIA WNIOSKU O DOPUSZCZENIE DO UDZIAŁU W KONKURSIE**

§8.1. W celu potwierdzenia spełniania warunków określonych w Regulaminie konkursu, Uczestnicy konkursu zobowiązani są do złożenia następujących dokumentów:

- 1) Wniosek o dopuszczenie Uczestnika do udziału w konkursie -  
**Załącznik nr 1 do Regulaminu konkursu,**
- 2) Oświadczenie o spełnianiu warunków udziału w konkursie zgodnie z Regulaminem niniejszego konkursu -  
**Załącznik nr 2 do Regulaminu konkursu,**
- 3) Oświadczenia o związaniu Regulaminem konkursu oraz akceptacji jego warunków -  
**Załącznik nr 3 do Regulaminu konkursu,**
- 4) Oświadczenie o prawach autorskich -  
**Załącznik nr 4 do Regulaminu konkursu.**

*W przypadku składania wniosku wspólnego, w/w załączniki nr 1 - 4 podpisuje pełnomocnik, o którym mowa w § 7. ust. 4 Regulaminu w imieniu wszystkich Uczestników konkursu występujących wspólnie.*

- 5) **Aktualny odpis z rejestru, właściwego dla określonej formy prowadzonej działalności gospodarczej** (w przypadku jej prowadzenia przez Uczestnika konkursu) wystawiony nie wcześniej niż 6 miesięcy przed upływem terminu składania Wniosków o dopuszczenie do udziału w konkursie. Dokumenty należy składać w oryginale lub kopii poświadczonej za zgodność z oryginałem przez Uczestnika konkursu.

*W przypadku składania wniosku wspólnego w/w dokument składa każdy z Uczestników składających wspólny wniosek, o ile prowadzi działalność gospodarczą.*

- 6) **Pełnomocnictwa**, o którym mowa w § 7. ust. 4 Regulaminu, upoważniające do podpisywania wszystkich dokumentów oraz występowania we wszystkich sprawach związanych z udziałem w niniejszym konkursie.

*Dokument obowiązkowy w przypadku Uczestników wspólnie biorących udział w konkursie.*

## **Rozdział 9**

### **ZMIANA, WYCOFANIE, UZUPEŁNIENIE I ZWROT WNIOSKU**

- §9.1. Uczestnik konkursu może wprowadzić zmiany oraz wycofać złożony przez siebie Wniosek przed terminem składania Wniosków o dopuszczenie do udziału w konkursie.
- 1) W przypadku wycofania Wniosku, Uczestnik konkursu składa pisemne oświadczenie, że swój Wniosek wycofuje, w zamkniętej kopercie zaadresowanej jak w § 7 ust. 7 Regulaminu - dopisek „WYCOFANIE”.
  - 2) W przypadku zmiany Wniosku, Uczestnik konkursu składa pisemne oświadczenie, iż swój Wniosek zmienia, określając zakres i rodzaj tych zmian, a jeśli oświadczenie o zmianie pociąga za sobą konieczność wymiany czy też przedłożenia nowych dokumentów, Uczestnik konkursu winien dokumenty te złożyć. Powyższe oświadczenie i ewentualne dokumenty należy zamieścić w kopercie oznaczonej jak w § 7 ust. 7 Regulaminu - dopisek „ZMIANA”.
  2. Uczestnik konkursu nie może wprowadzić zmian do Wniosku oraz wycofać go po upływie terminu składania Wniosków o dopuszczenie do udziału w konkursie.
  3. W przypadku nadsyłania uzupełnień na wezwanie, o którym mowa w § 6 ust. 2 pkt 3 należy je zamieścić w kopercie oznaczonej jak w § 7 ust. 7 Regulaminu – dopisek „UZUPEŁNIENIE”.
  4. W przypadku nie nadesłania przez Uczestników konkursu we wskazanym terminie, na wezwanie Organizatora konkursu uzupełnień, bądź nie złożenia wyjaśnień dotyczących oświadczeń i dokumentów, potwierdzających spełnianie warunków udziału w konkursie, Wnioski o dopuszczenie do udziału w konkursie nie będą rozpatrywane i zostaną zwrócone Uczestnikom konkursu, którzy je złożyli.
  5. Wnioski złożone po terminie składania, Organizator bez ich otwierania zwraca uczestnikom konkursu.

## Dział III

### SKŁADANIE PRACY KONKURSOWEJ.

#### Rozdział 10

#### FORMA OPRACOWANIA, ZAKRES ORAZ SPOSÓB PREZENTACJI PRACY KONKURSOWEJ

- §10. 1. Praca konkursowa powinna być przedstawiona w czytelnej formie, pozwalającej na jednoznaczne odczytanie koncepcji.
2. Opracowanie konkursowe powinno składać się z:
- 1) części opisowej,
  - 2) części graficznej,
  - 3) części cyfrowej.
3. Część opisowa:
- 1) część opisową należy wykonać w trzech egzemplarzach formatu A4 w objętości maksymalnie 6 stron maszynopisu,
  - 2) część opisowa powinna zawierać:
    - krótki opis przyjętej koncepcji,
    - tabelę z bilansem powierzchni wg poniższego schematu (dla obiektów kubaturowych oraz elementów zagospodarowania terenu) z podziałem na poszczególne etapy, o których mowa w § 13 ust. 9 niniejszego Regulaminu:

| ETAP Nr ... |                |                                |
|-------------|----------------|--------------------------------|
| Lp.         | Funkcja        | Powierzchnia (m <sup>2</sup> ) |
| 1.          |                |                                |
| 2.          |                |                                |
| <b>Σ</b>    | <b>Łącznie</b> |                                |

- szacunkowe zestawienie kosztów realizacji przedsięwzięcia z uwzględnieniem poszczególnych etapów, o których mowa w § 13 ust. 9 niniejszego Regulaminu (z podziałem na obiekty kubaturowe oraz elementy zagospodarowania terenu),
- do części opisowej można dołączyć, w razie potrzeby, dodatkowe schematy graficzne wyjaśniające przyjętą koncepcję (w formacie A4 lub złożone do formatu A4).

3. Część graficzna:
- 1) projekt zagospodarowania terenu w skali 1:500, wykonany dla obszaru opracowania konkursowego na udostępnionym przez Organizatora podkładzie geodezyjnym,
  - 2) projekt zagospodarowania terenu etapu I w skali 1:250, z oznaczeniem projektowanych funkcji, obiektów, nawierzchni, elementów małej architektury itp.
  - 3) rzuty, elewacje, minimalnie 1 przekrój dla obiektów kubaturowych w skali 1:100,
  - 4) jeden charakterystyczny przekrój przez teren w skali 1:250,
  - 5) dwie charakterystyczne wizualizacje prezentujące przyjęte rozwiązania projektowe,



- 6) elementy graficzne opracowania konkursowego należy wykonać na maksymalnie 2 planszach sztywnych, nie grubszych niż 3 mm o formacie 100 x 70 cm w układzie pionowym, jedna obok drugiej. Technika opracowania - dowolna, trwała, czytelnie ilustrująca projekt.
4. Część cyfrowa:
- 1) część cyfrowa winna być tożsama z wersją wydrukowaną oraz przekazana wraz z projektem w oddzielnej kopercie. Część ta nie będzie podlegała ocenie, zostanie otwarta po rozstrzygnięciu konkursu i wykorzystana do celów publikacyjnych, wystawienniczych oraz promocji wyników konkursu,
  - 2) w celu umożliwienia wykorzystania prac zgodnie z Regulaminem konkursu, Uczestnicy winni przekazać Organizatorowi konkursu zawartość opracowania w postaci zapisu elektronicznego na płytach CD w formatach:
    - a) dla rysunków (\*.jpg) lub (\*.tif) w rozdzielczości 300 dpi.,
    - b) dla tekstu (\*.doc) dla Windows 2007.
6. Materiały nieobjęte zakresem konkursu nie będą rozpatrywane.
7. Wszystkie dokumenty pracy konkursowej: Potwierdzenie złożenia pracy konkursowej, teczki, część opisową, graficzną i cyfrową, kopertę zawierającą Kartę identyfikacyjną oraz samo opakowanie pracy należy oznaczyć dowolnie wybraną sześciocyfrową liczbą rozpoznawczą wysokości 1 cm i nie dłuższą niż 5 cm. Liczbę rozpoznawczą należy wpisać czarnym tuszem w prawym, górnym rogu.
8. Uczestnicy konkursu składają prace konkursowe z informacją o planowanym łącznym koszcie wykonania pełnego zakresu prac realizowanych na podstawie pracy konkursowej, przy czym koszt ten nie może przekroczyć łącznej kwoty 800 000,00 zł (osiemset tysięcy złotych).
9. Organizator konkursu udostępni na stronie internetowej konkursu [www.szczecin.pl/konkursy](http://www.szczecin.pl/konkursy) następujące materiały w wersji elektronicznej do pobrania:
- 1) podkład geodezyjny obszaru opracowania konkursowego,
  - 2) dokumentację fotograficzną,
  - 3) Studium uwarunkowań i kierunków zagospodarowania przestrzennego Miasta Szczecin.

## **Rozdział 11**

### **MIEJSCE I SPOSÓB SKŁADANIA PRAC KONKURSOWYCH.**

§11.1. Prace konkursowe należy złożyć osobiście lub dostarczyć przesyłką kurierską bezpośrednio na adres:

**Biuro Strategii**

**Urząd Miasta Szczecin**

**pl. Armii Krajowej 1**

**70 - 456 Szczecin**

**pok. 411b (sekretariat) IV piętro, wejście od ulicy Odrowąża**

od poniedziałku do piątku w godzinach od 8:00 do 15:30.

2. Za termin złożenia pracy konkursowej uważa się termin jej wpływu do Organizatora.
3. Każdy z Uczestników konkursu może złożyć tylko jedną pracę konkursową.
4. Prace złożone po tym terminie nie będą rozpatrywane i zostaną zwrócone Uczestnikowi konkursu bez otwierania.
5. Potwierdzenie złożenia pracy konkursowej na formularzu stanowiącym Załącznik nr 5 oznaczonym przez Uczestnika konkursu liczbą rozpoznawczą identyczną z liczbami na opakowaniu pracy, uzupełnia się datą przyjęcia pracy oraz podpisem pracownika Biura Strategii przyjmującego pracę konkursową. Potwierdzenie złożenia pracy jest jedynym dokumentem uprawniającym Uczestnika konkursu do odbioru nagród, jak również prac nienagrodzonych i niewyróżnionych dla Uczestników biorących udział w konkursie.
6. Wraz z pracą konkursową należy złożyć odrębną kopertę opisaną wyłącznie sześciocyfrową liczbą rozpoznawczą, wewnątrz której należy zamieścić Kartę identyfikacyjną wg Załącznika nr 6, zawierającą dane Uczestnika konkursu oraz dowolną sześciocyfrową liczbę rozpoznawczą, która będzie identyczna z liczbą umieszczoną na własnej pracy konkursowej. Koperta winna być zamknięta w sposób uniemożliwiający zapoznanie się z jej zawartością. Koperta w stanie nienaruszonym będzie przechowywana przez pracowników Biura Strategii. Otwarcia koperty dokona Sąd Konkursowy po rozstrzygnięciu konkursu.
7. Przyjęte przez Uczestnika konkursu liczby rozpoznawcze zostaną w sposób trwały zaklejone, zaszyfrowane przez pracowników Biura Strategii i zastąpione trwale nową numeracją, która będzie obowiązującym oznaczeniem przez cały czas trwania przewodu Sądu Konkursowego. Z czynności tej sporządzony zostanie protokół, który zostanie umieszczony w zapieczętowanej kopercie. Kopertę przechowują pracownicy Biura Strategii do czasu ogłoszenia wyników konkursu.
8. Wprowadzenie zmian i uzupełnień możliwe jest wyłącznie przed upływem terminu składania prac konkursowych. Wprowadzenie zmian lub uzupełnień w pracy konkursowej musi nastąpić z zachowaniem wymogów określonych dla pracy konkursowej z zastrzeżeniem, że koperty będą zawierały dodatkowe oznaczenie „ZMIANA” lub „UZUPEŁNIENIE” oraz „KONKURS NA OPRACOWANIE KONCEPCJI PROGRAMOWO - PRZESTRZENNEJ ZABUDOWY WRAZ Z ZAGOSPODAROWANIEM TERENU GRZEBOWISKA DLA MAŁYCH ZWIERZĄT DOMOWYCH PRZY UL. BIELAŃSKIEJ W SZCZECINIE.”
9. Prace konkursowe złożone przez Uczestnika konkursu mogą być wycofane wyłącznie przed upływem terminu składania prac konkursowych. Wycofanie prac może nastąpić na podstawie oryginalnego potwierdzenia złożenia pracy konkursowej przedłożonego Organizatorowi konkursu, o którym mowa w ust. 5.
10. Niezwłocznie po upływie terminu składania prac konkursowych pracownicy Biura Strategii dokonują otwarcia prac konkursowych, sporządzają protokół przyjęcia określając liczbę załączników i kompletność prac oraz dokonują ich zakodowania poprzez zaklejenie kodu rozpoznawczego kolejnym numerem pracy konkursowej.

## **Rozdział 12**

### **KRYTERIA I ZNACZENIE KRYTERIÓW OCENY PRAC KONKURSOWYCH**

- §12. 1. Ocena prac będzie dokonywana w oparciu o część opisową oraz część graficzną pracy konkursowej.
2. Prace konkursowe będą oceniane według następujących kryteriów (łącznie 100%):
- 1) forma zagospodarowania terenu - kompozycja przestrzenna – 25%,
  - 2) spójność, czytelność i funkcjonalność rozmieszczenia i etapowania programu użytkowego – 25%,
  - 3) efektywność wykorzystania terenu dla funkcji podstawowej – 25%,
  - 4) oryginalność i atrakcyjność założenia – 25%.

## **Rozdział 13**

### **WYTYCZNE MERYTORYCZNE**

#### **- SZCZEGÓŁOWE UWARUNKOWANIA I ZAKRES RZECZOWY**

#### §13. 1. **Lokalizacja:**

Obszar objęty konkursem znajduje się w prawobrzeżnej części Szczecina, na terenie osiedla Żydowce - Klucz, blisko południowej granicy miasta. Położony jest przy ul. Bielańskiej, na południowy - wschód od skrzyżowania węzła autostrady A6 z drogą ekspresową S3. Od północy i zachodu graniczy z pasem drogi krajowej S3, od południa ze Szczecińskim Parkiem Krajobrazowym „Puszcza Bukowa”, a od wschodu sąsiaduje z terenami zamkniętymi, będącymi we władaniu Ministerstwa Obrony Narodowej. Granice obszaru opracowania konkursowego przedstawia Załącznik graficzny nr 7 do Regulaminu konkursu.

#### 2. **Stan istniejący:**

Teren planowanego grzebowiska stanowi nieruchomość o powierzchni 2,17 ha, oznaczoną wg ewidencji gruntów jako działka nr 9/6 z obrębu 4176 Dąbie. Cały obszar jest nieogrodzony. Stanowi on nieużytek porośnięty trawą, krzewami i nielicznym drzewostanem z gatunków rodzimych (wierzby, robinie akacjowe, klony, dęby) rosnącym wzdłuż granicy od strony ulicy Bielańskiej. Większość drzew jest w dobrym stanie zdrowotnym, w wieku od kilku do 20 - 30 lat. Dokumentację fotograficzną stanu istniejącego przedstawia Załącznik nr 12. Najbliższe zabudowania mieszkalne i gospodarcze znajdują się około 500 m na północ od terenu, po zachodniej stronie autostrady. Dojazd do terenu prowadzi ulicą Bielańską, której nawierzchnia jest utwardzona do północnego fragmentu działki. Cały obszar położony jest na wysokości ok. 27 m n.p.m., a ukształtowanie terenu zapewnia odpływ wód opadowych w kierunku północno - zachodnim (patrz Załącznik graficzny nr 9). Warunki hydrogeologiczne gruntu są zróżnicowane. Zmienne występowanie glin zwałowych, utworów piaszczystych oraz poziomu zwierciadła wody podziemnej decyduje o występowaniu gruntów o warunkach korzystnych i niekorzystnych dla celów grzebania zwierząt. Ocenę przydatności terenu pod tym względem

przedstawia Załącznik nr 10 do Regulaminu, na którym rejony obecnie przydatne dla celów grzebania oznaczone są symbolami A i B, łącznie zajmując powierzchnię ok. 0,75 ha.

3. **Wytyczne przestrzenne:**

Obszar objęty konkursem znajduje się w granicach przystąpienia do sporządzenia miejscowego planu zagospodarowania przestrzennego „Klucz - Południe” w Szczecinie, wszczętego uchwałą Nr VII/468/2012 Rady Miasta Szczecin z dnia 26 marca 2012 r. W obowiązującym Studium uwarunkowań i kierunków zagospodarowania przestrzennego miasta Szczecin (Uchwała Nr XVII/470/12 Rady Miasta Szczecin z dnia 26 marca 2012 r.) obszar ten położony jest w jednostce planistycznej D.K.09, na terenie wskazanym jako usługowy. W Studium na terenie obejmującym nieruchomości gruntową nr 9/6 została wskazana lokalizacja grzebowiska dla zwierząt domowych.

4. **Informacja dotycząca ochrony środowiska:**

Cały teren objęty konkursem znajduje się w otulinie Szczecińskiego Parku Krajobrazowego, a jego południowo - wschodni fragment graniczy ze specjalnym obszarem ochrony siedlisk Natura 2000. Zgodnie z Rozporządzeniem Rady Ministrów w sprawie przedsięwzięć znacząco oddziaływujących na środowisko, grzebowiska zwłok zwierzęcych są przedsięwzięciami mogącymi potencjalnie znacząco oddziaływać na środowisko. W związku z powyższym wymagane będzie wykonanie operatu środowiskowego, na podstawie którego wydana zostanie decyzja środowiskowa, warunkująca realizację inwestycji. W myśl obowiązującego w Polsce prawa, funkcjonowanie grzebowisk dla zwierząt towarzyszących (domowych) nadzorowane jest przez Powiatowego Lekarza Weterynarii oraz organy Inspekcji Ochrony Środowiska.

5. **Wytyczne komunikacyjne:**

Obsługa komunikacyjna terenu objętego opracowaniem konkursowym powinna odbywać się z ul. Bielańskiej, stanowiącej drogę publiczną kategorii gminnej.

6. **Wytyczne dotyczące uzbrojenia terenu:**

Obsługa inżynierska terenu możliwa jest z istniejących sieci:

- wodociągowej (ø160 mm) zlokalizowanej ok. 400 – 450 m od działki 9/6 obręb 4176 po drugiej stronie autostrady w ul. Bielańskiej na wysokości ul. Srebrnej, zgodnie z wytycznymi Zakładu Wodociągów i Kanalizacji Sp. z o.o. w Szczecinie,
- elektroenergetycznej (0,4 kV) zlokalizowanej w ul. Bielańskiej, znajdującej się na jej odcinku położonym na północ od autostrady.

Zakłada się odprowadzenie ścieków do szczelnego zbiornika bezodpływowego zlokalizowanego na terenie objętym opracowaniem konkursowym.

7. **Wytyczne dotyczące zieleni:**

Istniejące drzewa i krzewy będzie można usunąć jedynie w przypadku uzasadnionej kolizji z planowaną zabudową, po uzyskaniu pozytywnej opinii, zgodnie z ustawą o ochronie przyrody. Do ewentualnego zachowania należy przewidzieć grupę drzew rosnących od strony działki leśnej oraz drzewa rosnące wzdłuż granicy od strony ul. Bielańskiej. Zagospodarowanie powinno uwzględniać także wprowadzenie zieleni średniej i wysokiej, skomponowanej z układem funkcjonalnym terenu. Wskazane jest wprowadzenie zieleni ozdobnej.

## 8. Wytyczne funkcjonalne:

Na terenie objętym konkursem planuje się utworzenie miejsca godnego pochówku małych zwierząt domowych, tzw. grzebowiska dla zwierząt. Przewiduje się, że planowana funkcja będzie miała regionalny zasięg obsługi. W obrębie cmentarza należy zapewnić możliwość indywidualnego grzebania zwłok zwierzęcych oraz indywidualnej i wspólnej kremacji.

W ramach opracowania należy uwzględnić następujące elementy programu, dla każdego z etapów inwestycji z osobna:

| Lp. | Funkcja                   | Program   |
|-----|---------------------------|---|
| 1.  | Ciągi piesze              | Pieszne ciągi komunikacyjne przystosowane także dla potrzeb osób niepełnosprawnych, alejki i utwardzenia terenu pomiędzy kwaterami grzebalnymi.   |
| 2.  | Dojazdy wraz z parkingiem | Dojazd na teren grzebowiska połączony z parkingiem zawierającym 10 miejsc postojowych w tym 2 miejsca przeznaczone dla osób niepełnosprawnych.  |
| 3.  | Kwaterny grzebalne        | Podział na:<br>- kwaterny indywidualne (65% powierzchni grzebalnej),<br>- kwaterny dla zwierząt służbowych (20% powierzchni grzebalnej),<br>- mogiłę zbiorową (15% powierzchni grzebalnej).   |
| 4.  | Zabudowa kubaturowa       | Wyszczególnienie:<br>- poczekalnia dla klientów z ofertą akcesoriów jak: tabliczki pamiątkowe, urny na popiół itp. (nie mniej niż 10m <sup>2</sup> ),<br>- toaleta dla klientów i personelu,<br>- pomieszczenie administracyjno – biurowe służące do obsługi klientów (nie mniej niż 10m <sup>2</sup> ),<br>- pomieszczenie przygotowawcze zawierające m.in. stół, umywalkę i zamrażarkę na zwłoki zwierzęce (nie mniej niż 15m <sup>2</sup> ),<br>- magazyn gospodarczy (nie mniej niż 8m <sup>2</sup> ),<br>- pomieszczenie z piecem krematoryjnym służącym do spopielenia zwłok zwierzęcych (nie mniej niż 10m <sup>2</sup> ),<br>- kolumbarium. |
| 5.  | Inne                      | Obiekty małej architektury, ogrodzenie terenu i inne elementy zagospodarowania, miejsce składowania odpadów komunalnych (kontener, inna forma).   |

9. W ramach koncepcji należy przedstawić etapowanie inwestycji. W I etapie funkcjonowania grzebowiska przewiduje się użytkowanie terenów położonych w północnej części działki, obejmujących m.in. obszary wskazane jako przydatne dla celów grzebania. W następnych etapach zakłada się zagospodarowanie południowej części działki, wykorzystujące możliwość uzdatnienia gruntów nieprzydatnych (oznaczonych w Załączniku nr 9 symbolami C1 i C2), poprzez ich nadbudowę warstwą piasków grubości min. 1 m.
10. W ramach opracowania projektowego należy zaproponować etapowanie inwestycji – przy uwzględnieniu podziału terenu o wielkości min. 0,7 ha na etap.

**Dział IV**  
**SPRAWY ORGANIZACYJNE ZWIĄZANE Z KONKURSEM**

**Rozdział 14**  
**JAWNOŚĆ POSTĘPOWANIA**

§14. Organizator konkursu informuje, że wnioski o dopuszczenie do udziału w konkursie są jawne.

**Rozdział 15**  
**PRAWA AUTORSKIE**

- §15.1. Wszyscy Uczestnicy konkursu zachowują osobiste prawa autorskie do wykonanych prac konkursowych zgodnie z ustawą z dnia 4 lutego 1994 r. o Prawie autorskim i prawach pokrewnych (Dz. U. z 2006 r. Nr 90, poz.631 z późniejszymi zmianami).
2. Zamawiający staje się właścicielem prac nagrodzonych i wyróżnionych.
  3. Wszyscy Uczestnicy konkursu przenoszą nieodpłatnie na Zamawiającego, z chwilą ogłoszenia rozstrzygnięcia konkursu, autorskie prawa majątkowe do sporządzonych prac, w zakresie następujących pól eksploatacji:
    - 1) publikacji pracy w całości lub we fragmentach,
    - 2) rozpowszechniania przez prezentację pracy w całości lub we fragmentach,
    - 3) możliwości reprodukcji i publikacji prac w całości lub we fragmentach za pomocą dowolnej techniki.
  4. Nagrodzeni Uczestnicy konkursu przenoszą nieodpłatnie na Zamawiającego, z chwilą ogłoszenia rozstrzygnięcia konkursu, autorskie prawa majątkowe do sporządzonych prac, w następującym polu eksploatacji: prawo do opracowania utworu, w szczególności jego przeróbki lub adaptacji w zakresie ich wykorzystania przy opracowywaniu miejscowych planów zagospodarowania przestrzennego.

**Rozdział 16**  
**ROZSTRZYgniĘCIE KONKURSU, WYSTAWA PRAC KONKURSOWYCH**

- §16.1. Jeżeli przed zatwierdzeniem wyników konkursu Zamawiający stwierdzi istotne naruszenie warunków konkursu, Sąd Konkursowy zobowiązany będzie ponownie przeprowadzić ocenę prac konkursowych jeżeli jest to możliwe, a Zamawiający nie podjął decyzji o unieważnieniu konkursu. Sąd Konkursowy ma wówczas prawo wykluczyć z ponownej oceny prace, których autorzy dopuścili się naruszeń, jednocześnie pozbawiając autorów wykluczonych prac nagród i wyróżnień.
2. Po rozstrzygnięciu konkursu, Sąd Konkursowy dokona identyfikacji wszystkich prac konkursowych.

3. Wyniki konkursu niezwłocznie po rozstrzygnięciu zostaną podane do publicznej wiadomości oraz umieszczone w siedzibie Zamawiającego w miejscu ogólnie dostępnym oraz na stronie internetowej [www.szczecin.pl/konkursy](http://www.szczecin.pl/konkursy).
4. Nagrodzone i wyróżnione prace nie będą zwracane uczestnikom konkursu.
5. Odbiór prac nienagrodzonych i niewyróżnionych będzie możliwy w terminie do 1 miesiąca od zakończenia wystawy prac konkursowych, za okazaniem potwierdzenia złożenia pracy. Jeżeli uczestnik konkursu nie odbierze złożonej przez siebie pracy w powyższym terminie, Organizator konkursu będzie uprawniony do jej zniszczenia.

## **Rozdział 17**

### **UNIEWAŻNIENIE KONKURSU**

- §17.1. Zamawiający unieważnia konkurs, jeżeli nie został złożony żaden Wniosek o dopuszczenie do udziału w konkursie lub żadna praca konkursowa albo jeśli nie rozstrzygnięto konkursu.
2. O unieważnieniu konkursu Zamawiający zawiadomi równocześnie wszystkich Uczestników, którzy:
    - 1) ubiegali się o dopuszczenie do udziału w konkursie – w przypadku unieważnienia konkursu przed upływem terminu składania prac konkursowych,
    - 2) złożyli prace konkursowe – w przypadku unieważnienia postępowania po upływie terminu składania prac konkursowych podając uzasadnienie faktyczne i prawne,
  3. Po unieważnieniu konkursu Organizator niezwłocznie zwraca Uczestnikom ich prace konkursowe.

## **Rozdział 18**

### **USTALENIA WIĄŻĄCE UCZESTNIKA I ORGANIZATORA KONKURSU**

- §18.1. Organizator konkursu oświadcza, że jest związany Regulaminem konkursu na czas trwania konkursu zgodnie z Załącznikiem nr 3 Regulaminu.
2. Udzielone przez Organizatora konkursu wyjaśnienia oraz ewentualne zmiany w Regulaminie konkursu są wiążące dla wszystkich Uczestników z chwilą ich zamieszczenia na stronie internetowej Organizatora konkursu.
  3. Wyniki konkursu podlegają zatwierdzeniu przez Prezydenta Miasta Szczecin.

## Dział V

### ZAŁĄCZNIKI DO REGULAMINU KONKURSU

#### Załączniki do wniosku:

- 1) Załącznik nr 1 Wniosek o dopuszczenie Uczestnika do udziału w konkursie.
- 2) Załącznik nr 2 Oświadczenie o spełnianiu warunków udziału w konkursie zgodnie z Regulaminem niniejszego konkursu.
- 3) Załącznik nr 3 Oświadczenie Uczestnika konkursu o związaniu Regulaminem konkursu oraz akceptacji jego warunków.
- 4) Załącznik nr 4 Oświadczenie o prawach autorskich.

#### Załączniki do pracy konkursowej:

- 5) Załącznik nr 5 Potwierdzenie złożenia pracy konkursowej.
- 6) Załącznik nr 6 Karta identyfikacyjna.

#### Załączniki graficzne:

- 7) Załącznik nr 7 Lokalizacja.
- 8) Załącznik nr 8 Plansza informacyjna – inwentaryzacja stanu istniejącego.
- 9) Załącznik nr 9 Plansza informacyjna – ukształtowanie terenu.
- 10) Załącznik nr 1 Ocena przydatności gruntu dla celów grzebania zwierząt.
- 11) Załącznik nr 1 Studium uwarunkowań i kierunków zagospodarowania przestrzennego miasta Szczecin.
- 12) Załącznik nr 1 Inwentaryzacja fotograficzna terenu.

Kierownik Zamawiającego:

**Piotr Krzystek**  
Prezydent Miasta Szczecin



**Załącznik nr 1**

**WNIOSEK O DOPUSZCZENIE UCZESTNIKA DO UDZIAŁU W KONKURSIE**

Działając w imieniu:

.....  
.....  
.....

*nazwa Uczestnika występującego samodzielnie i jego siedziba lub miejsce zamieszkania  
albo nazwy Uczestników występujących wspólnie\* i ich siedziby lub miejsca zamieszkania*

Składam/(-y) Wniosek o dopuszczenie do udziału w: **KONKURSIE NA OPRACOWANIE KONCEPCJI PROGRAMOWO - PRZESTRZENNEJ ZABUDOWY WRAZ Z ZAGOSPODAROWANIEM TERENU GRZEBOWISKA DLA MAŁYCH ZWIERZĄT DOMOWYCH PRZY UL. BIELAŃSKIEJ W SZCZECINIE.**

Jednocześnie oświadczam/(-y), że do wniosku załączam/(-y) wymagane dokumenty i oświadczenia wymienione w Regulaminie konkursu, wymagane na etapie składania wniosku o dopuszczenie do udziału w konkursie).

Nazwa i nr konta bankowego, na które zostanie wpłacona ewentualna nagroda:

.....  
.....

Wszelką korespondencję dotyczącą konkursu proszę kierować na adres:

Nazwa: .....

Adres: .....

Tel: .....

Fax: .....

E-mail: .....

.....

*miejsce, data*

.....

*(podpis osoby lub osób uprawnionych do reprezentowania Uczestnika występującego samodzielnie albo podpis osoby lub osób uprawnionych do reprezentowania Uczestnika, będącego pełnomocnikiem Uczestników występujących wspólnie).*

*\* W przypadku złożenia wniosku wspólnego, niezbędne jest złożenie pełnomocnictwa do reprezentowania uczestników postępowania konkursowego wraz z określeniem zakresu pełnomocnictwa, §2 ust.6 Regulaminu*



## Załącznik nr 2

### OŚWIADCZENIE O SPEŁNIANIU WARUNKÓW UDZIAŁU W KONKURSIE ZGODNIE Z REGULAMINEM NINIEJSZEGO KONKURSU

Działając w imieniu:

.....  
.....  
.....

*nazwa Uczestnika występującego samodzielnie i jego siedziba lub miejsce zamieszkania  
albo nazwy Uczestników występujących wspólnie\* i ich siedziby lub miejsca zamieszkania*

Uczestnika **KONKURSU NA OPRACOWANIE KONCEPCJI PROGRAMOWO - PRZESTRZENNEJ ZABUDOWY  
WRAZ Z ZAGOSPODAROWANIEM TERENU GRZEBOWISKA DLA MAŁYCH ZWIERZĄT DOMOWYCH PRZY  
UL. BIELAŃSKIEJ W SZCZECINIE,**

Oświadczam/(-y), że:

Spełniam/(-y) warunki określone w § 2 ust. 2 Regulaminu konkursowego.

.....  
*miejsceowość, data*

.....  
*(podpis osoby lub osób uprawnionych do reprezentowania Uczestnika  
występującego samodzielnie albo podpis osoby lub osób uprawnionych  
do reprezentowania Uczestnika, będącego pełnomocnikiem Uczestników  
występujących wspólnie).*

*\* W przypadku złożenia wniosku wspólnego, niezbędne jest złożenie pełnomocnictwa do reprezentowania uczestników postępowania konkursowego wraz z określeniem zakresu pełnomocnictwa, §2 ust. 6 Regulaminu.*

---

**KONKURS NA OPRACOWANIE KONCEPCJI PROGRAMOWO – PRZESTRZENNEJ  
ZABUDOWY WRAZ Z ZAGOSPODAROWANIEM TERENU GRZEBOWISKA DLA  
MAŁYCH ZWIERZĄT DOMOWYCH PRZY UL. BIELAŃSKIEJ W SZCZECINIE**



24

**Załącznik nr 3**

**OŚWIADCZENIE UCZESTNIKA KONKURSU O ZWIĄZANIU REGULAMINEM  
KONKURSU ORAZ AKCEPTACJI JEGO WARUNKÓW**

Działając w imieniu:

.....  
.....  
.....

*nazwa Uczestnika występującego samodzielnie i jego siedziba lub miejsce zamieszkania  
albo nazwy Uczestników występujących wspólnie\* i ich siedziby lub miejsca zamieszkania*

Uczestnika **KONKURSU NA OPRACOWANIE KONCEPCJI PROGRAMOWO - PRZESTRZENNEJ ZABUDOWY  
WRAZ Z ZAGOSPODAROWANIEM TERENU GRZEBOWISKA DLA MAŁYCH ZWIERZĄT DOMOWYCH PRZY  
UL. BIELAŃSKIEJ W SZCZECINIE,**

Oświadczam/(-y), że:

- 1) Zapoznałem/(zapoznaliśmy) się z Regulaminem konkursu i nie wnoszę/(wnosimy) do niego żadnych zastrzeżeń oraz zdobyłem/(zdobyliśmy) konieczne informacje do przygotowania prac konkursowych,
- 2) Jestem/(jesteśmy) związany/(związani) Regulaminem konkursu i akceptuję/(akceptujemy) jego warunki,

.....

*miejsowość, data*

.....

*(podpis osoby lub osób uprawnionych do reprezentowania Uczestnika występującego samodzielnie albo podpis osoby lub osób uprawnionych do reprezentowania Uczestnika, będącego pełnomocnikiem Uczestników występujących wspólnie).*

*\* W przypadku złożenia wniosku wspólnego, niezbędne jest złożenie pełnomocnictwa do reprezentowania uczestników postępowania konkursowego wraz z określeniem zakresu pełnomocnictwa, §2 ust. 6 Regulaminu*

**KONKURS NA OPRACOWANIE KONCEPCJI PROGRAMOWO – PRZESTRZENNEJ  
ZABUDOWY WRAZ Z ZAGOSPODAROWANIEM TERENU GRZEBOWISKA DLA  
MAŁYCH ZWIERZĄT DOMOWYCH PRZY UL. BIELAŃSKIEJ W SZCZECINIE**



**OŚWIADCZENIE O PRAWACH AUTORSKICH**

Działając w imieniu:

.....  
.....  
.....

*nazwa Uczestnika występującego samodzielnie i jego siedziba lub miejsce zamieszkania  
albo nazwy Uczestników występujących wspólnie\* i ich siedziby lub miejsca zamieszkania*

**Uczestnika KONKURSU NA OPRACOWANIE KONCEPCJI PROGRAMOWO - PRZESTRZENNEJ ZABUDOWY  
WRAZ Z ZAGOSPODAROWANIEM TERENU GRZEBOWISKA DLA MAŁYCH ZWIERZĄT DOMOWYCH PRZY  
UL. BIELAŃSKIEJ W SZCZECINIE**

Oświadczam/(-y), że zgodnie z Regulaminie niniejszego konkursu (§15):

- 1) przenoszę/(przenosimy) nieodpłatnie na Zamawiającego, z chwilą ogłoszenia rozstrzygnięcia konkursu, autorskie prawa majątkowe do sporządzonych prac, w zakresie następujących pól eksploatacji:
  - publikacji pracy w całości lub we fragmentach,
  - rozpowszechniania przez prezentację pracy w całości lub we fragmentach,
  - możliwości reprodukcji i publikacji prac w całości lub we fragmentach za pomocą dowolnej techniki.
- 2) jeżeli moja/(nasza) praca zostanie nagrodzona przenoszę/(przenosimy) nieodpłatnie na Zamawiającego, z chwilą ogłoszenia rozstrzygnięcia konkursu, autorskie prawa majątkowe do sporządzonych prac, w następującym polu eksploatacji: prawo do opracowania utworu, w szczególności jego przeróbki lub adaptacji w zakresie ich wykorzystania przy opracowywaniu miejscowych planów zagospodarowania przestrzennego.

.....

*miejscowość, data*

.....

*(podpis osoby lub osób uprawnionych do reprezentowania Uczestnika  
występującego samodzielnie albo podpis osoby lub osób uprawnionych  
do reprezentowania Uczestnika, będącego pełnomocnikiem Uczestników  
występujących wspólnie)*

## Załącznik nr 5

(dla Organizatora konkursu)

### POTWIERDZENIE ZŁOŻENIA PRACY KONKURSOWEJ

**KONKURS NA OPRACOWANIE KONCEPCJI PROGRAMOWO - PRZESTRZENNEJ ZABUDOWY WRAZ Z ZAGOSPODAROWANIEM TERENU GRZEBOWISKA DLA MAŁYCH ZWIERZĄT DOMOWYCH PRZY UL. BIELAŃSKIEJ W SZCZECINIE.**

W dniu: ..... o godz. ....

została przyjęta praca konkursowa oznaczona liczbą rozpoznawczą:

|  |  |  |  |  |  |
|--|--|--|--|--|--|
|  |  |  |  |  |  |
|--|--|--|--|--|--|

.....  
*pieczęć Organizatora konkursu*

.....  
*podpis pracownika Biura Strategii  
przyjmującego pracę konkursową*

(dla Uczestnika konkursu)

### POTWIERDZENIE ZŁOŻENIA PRACY KONKURSOWEJ

**KONKURS NA OPRACOWANIE KONCEPCJI PROGRAMOWO - PRZESTRZENNEJ ZABUDOWY WRAZ Z ZAGOSPODAROWANIEM TERENU GRZEBOWISKA DLA MAŁYCH ZWIERZĄT DOMOWYCH PRZY UL. BIELAŃSKIEJ W SZCZECINIE.**

W dniu: ..... o godz. ....

została przyjęta praca konkursowa oznaczona liczbą rozpoznawczą:

|  |  |  |  |  |  |
|--|--|--|--|--|--|
|  |  |  |  |  |  |
|--|--|--|--|--|--|

.....  
*pieczęć Organizatora konkursu*

.....  
*podpis pracownika Biura Strategii  
przyjmującego pracę konkursową*

**KONKURS NA OPRACOWANIE KONCEPCJI PROGRAMOWO – PRZESTRZENNEJ ZABUDOWY WRAZ Z ZAGOSPODAROWANIEM TERENU GRZEBOWISKA DLA MAŁYCH ZWIERZĄT DOMOWYCH PRZY UL. BIELAŃSKIEJ W SZCZECINIE**



27

**KARTA IDENTYFIKACYJNA**

Działając w imieniu:

.....  
.....  
.....

*nazwa Uczestnika występującego samodzielnie i jego siedziba lub miejsce zamieszkania  
albo nazwy Uczestników występujących wspólnie\* i ich siedziby lub miejsca zamieszkania*

Oświadczam/(-y), że praca konkursowa złożona w:

**KONKURSIE NA OPRACOWANIE KONCEPCJI PROGRAMOWO - PRZESTRZENNEJ ZABUDOWY WRAZ  
Z ZAGOSPODAROWANIEM TERENU GRZEBOWISKA DLA MAŁYCH ZWIERZĄT DOMOWYCH PRZY  
UL. BIELAŃSKIEJ W SZCZECINIE,**

została oznaczona następującą liczbą rozpoznawczą:

|  |  |  |  |  |  |
|--|--|--|--|--|--|
|  |  |  |  |  |  |
|--|--|--|--|--|--|

Oświadczam/(-y), że praca konkursowa (właściwe zaznaczyć znakiem X):

- 1) została wykonana w ramach prowadzonej działalności gospodarczej
- 2) nie została wykonana w ramach prowadzonej działalności gospodarczej

.....

*miejsowość, data*

.....

*(podpis osoby lub osób uprawnionych do reprezentowania Uczestnika  
występującego samodzielnie albo podpis osoby lub osób uprawnionych  
do reprezentowania Uczestnika, będącego pełnomocnikiem Uczestników  
występujących wspólnie).*

*\* W przypadku złożenia wniosku wspólnego, niezbędne jest złożenie pełnomocnictwa do reprezentowania uczestników postępowania konkursowego wraz z określeniem zakresu pełnomocnictwa, §2 ust. 6 Regulaminu.*

# Lokalizacja

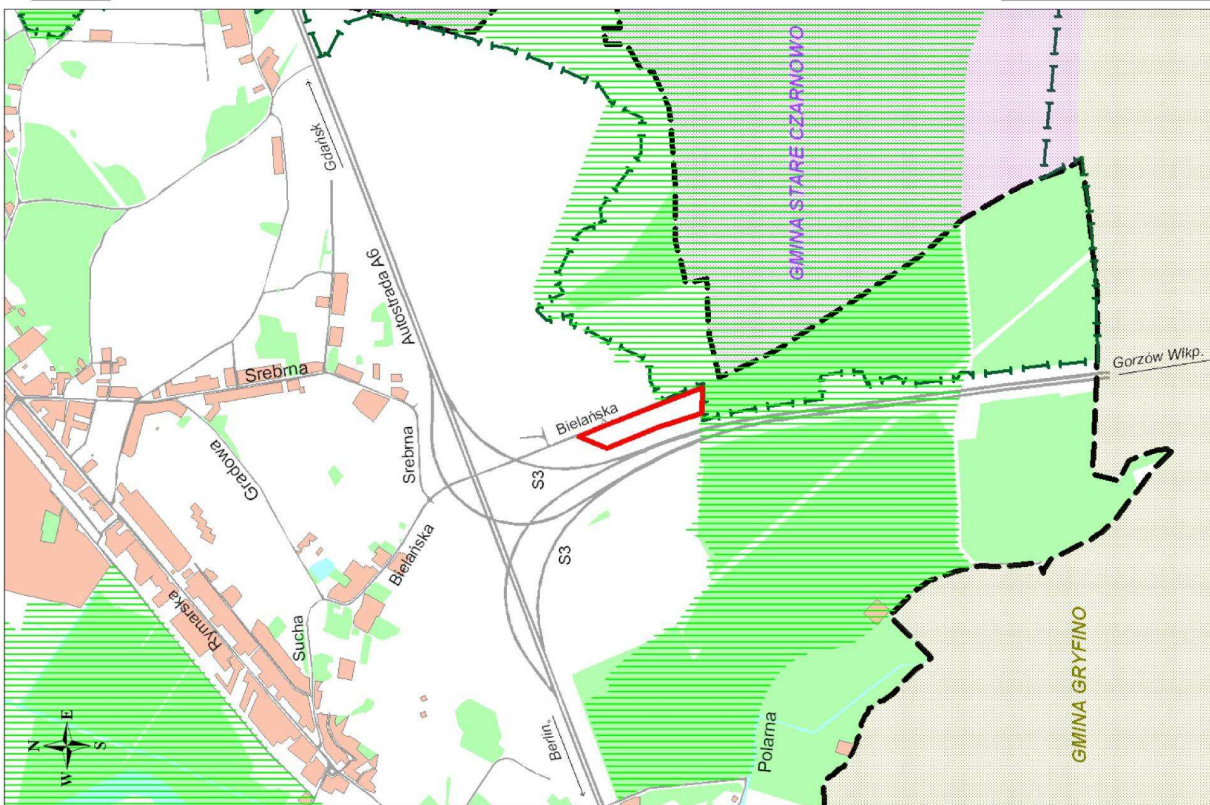


Dzielnica: Prawobrzeże

Osiedle: Żydowce - Klucz

## Legenda

- granicza opracowania konkursowego
- granicza miasta
- granicza Szczecińskiego Parku Krajobrazowego
- obszar Natura 2000
- granice działek geodezyjnych











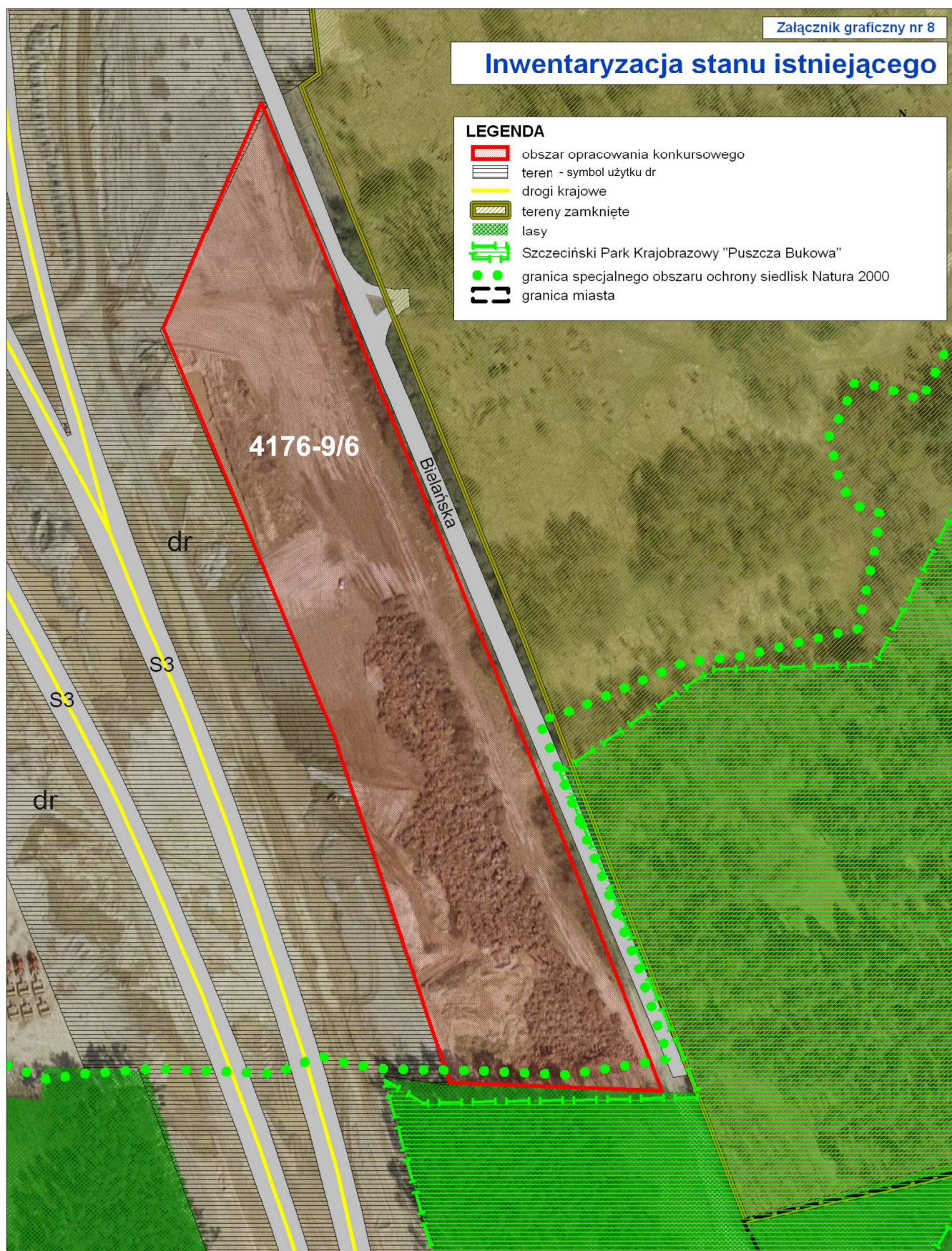
KONKURS NA OPRACOWANIE Koncepcji PROGRAMOWO – PRZESTRZENNEJ ZABUDOWY  
WRAZ Z ZAGOSPODAROWANIEM TERENU GRZEBOWISKA DLA MAŁYCH ZWIERZĄT DOMOWYCH PRZY UL. BIELAŃSKIEJ W SZCZECINIE



## Inwentaryzacja stanu istniejącego

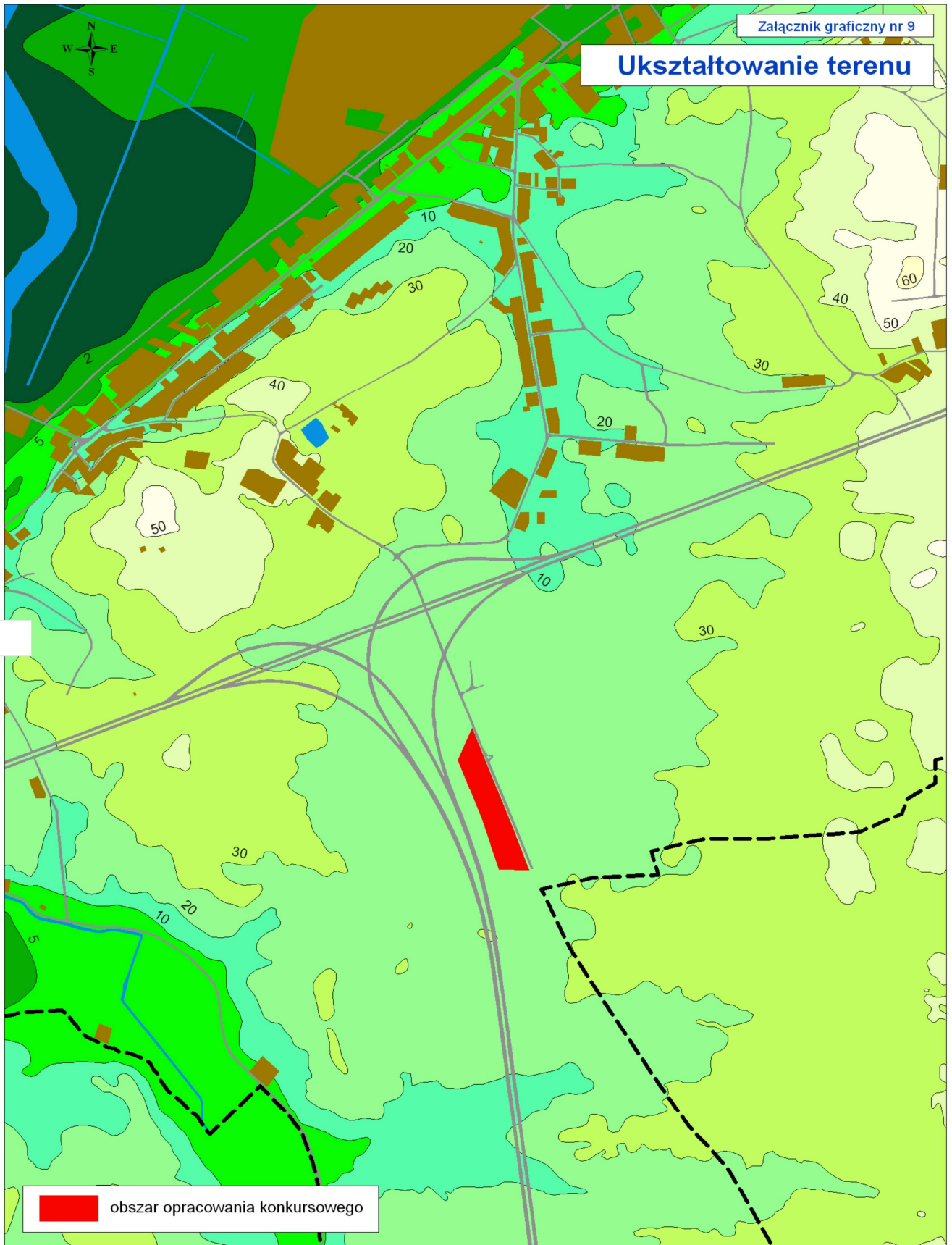
## LEGENDA


-  obszar opracowania konkursowego
-  teren - symbol użytku dr
-  drogi krajowe
-  tereny zamknięte
-  lasy
-  Szczeciński Park Krajobrazowy "Puszcza Bukowa"
-  granica specjalnego obszaru ochrony siedlisk Natura 2000
-  granica miasta





## Ukształtowanie terenu



 obszar opracowania konkursowego

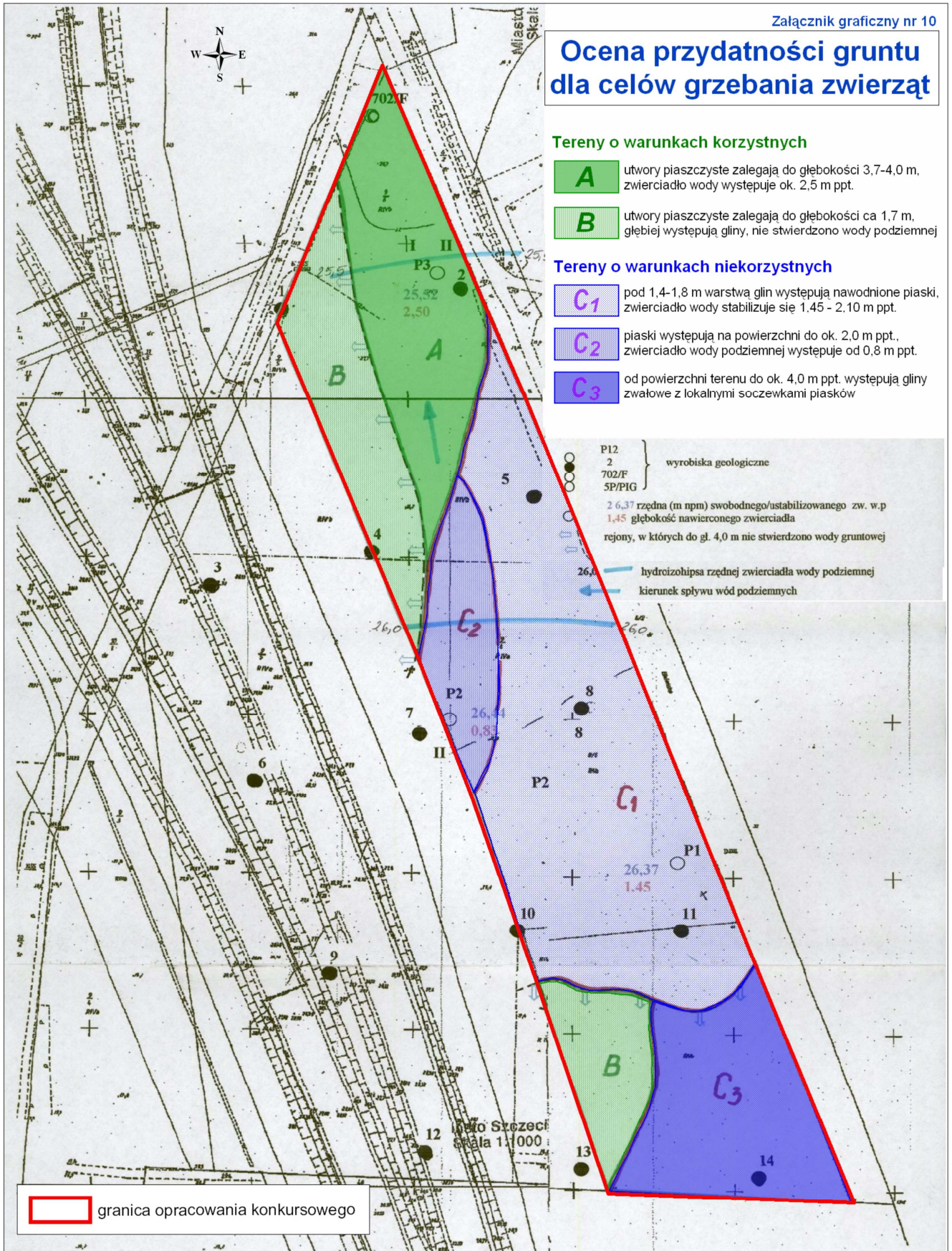
## Ocena przydatności gruntu dla celów grzebania zwierząt

### Tereny o warunkach korzystnych

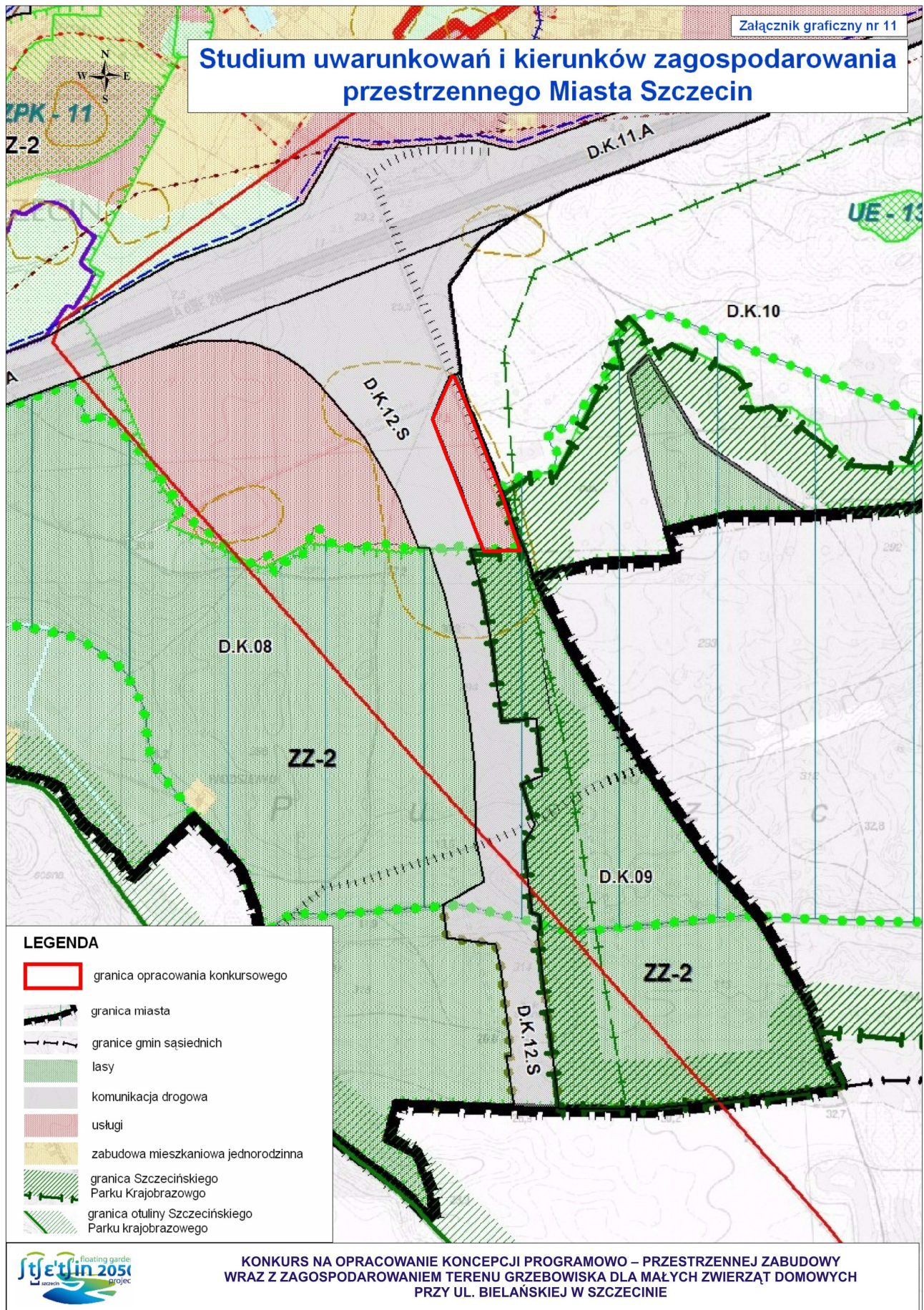
- A** utwory piaszczyste zalegają do głębokości 3,7-4,0 m, zwierciadło wody występuje ok. 2,5 m ppt.
- B** utwory piaszczyste zalegają do głębokości ca. 1,7 m, głębiej występują gliny, nie stwierdzono wody podziemnej

### Tereny o warunkach niekorzystnych

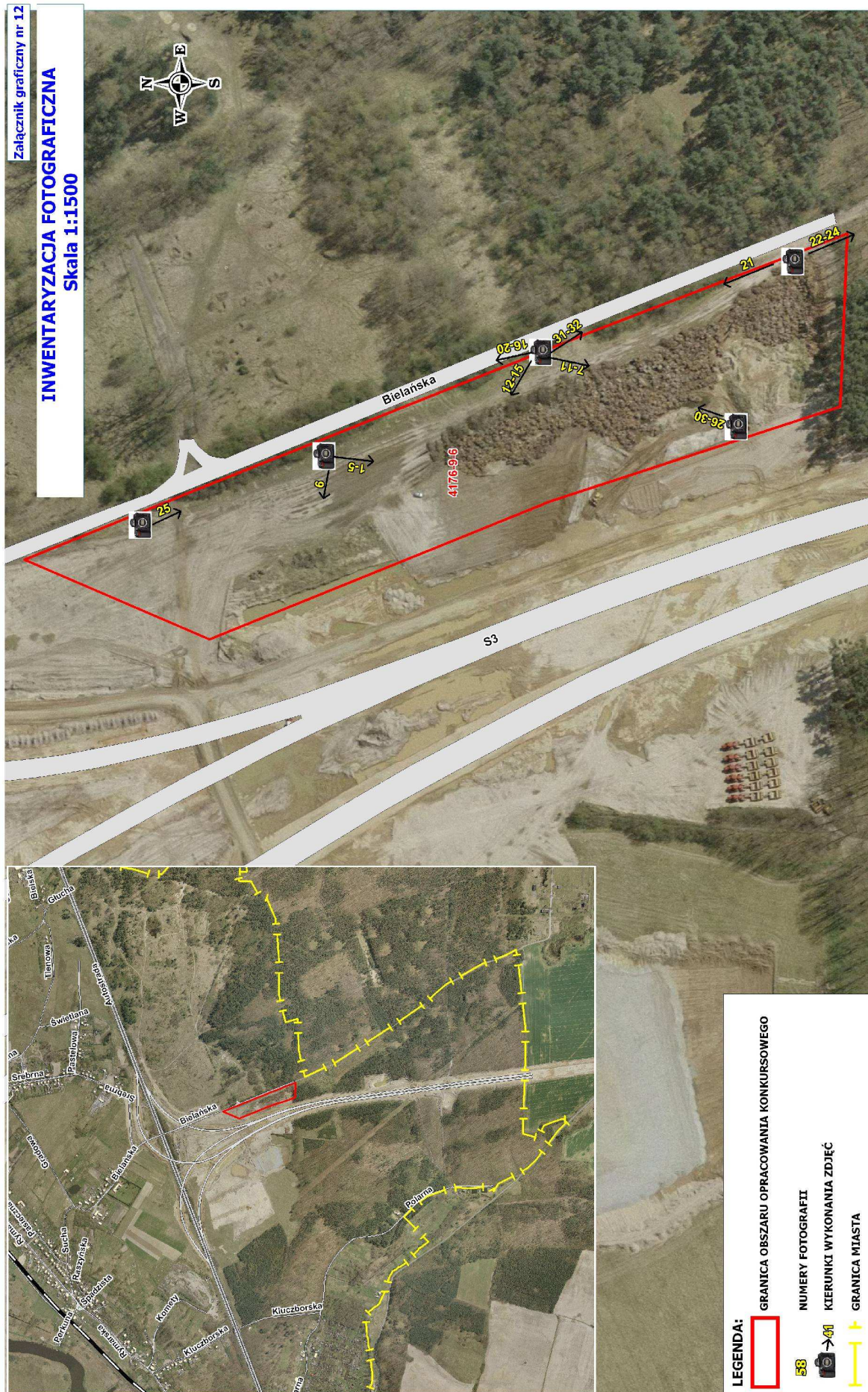
- C<sub>1</sub>** pod 1,4-1,8 m warstwa glin występują nawodnione piaski, zwierciadło wody stabilizuje się 1,45 - 2,10 m ppt.
- C<sub>2</sub>** piaski występują na powierzchni do ok. 2,0 m ppt., zwierciadło wody podziemnej występuje od 0,8 m ppt.
- C<sub>3</sub>** od powierzchni terenu do ok. 4,0 m ppt. występują gliny zwątowe z lokalnymi soczewkami piasków



## Studium uwarunkowań i kierunków zagospodarowania przestrzennego Miasta Szczecin



**INWENTARYZACJA FOTOGRAFICZNA**  
Skala 1:1500



**LEGENDA:**

-  GRANICA OBSZARU OPRACOWANIA KONKURSOWEGO
-  NUMERY FOTOGRAFII
-  KIERUNKI WYKONANIA ZDJEĆ
-  GRANICA MIASTA

**KONKURS NA OPRACOWANIE KONCEPCJI PROGRAMOWO – PRZESTRZENNEJ ZABUDOWY WRAZ  
Z ZAGOSPODAROWANIEM TERENU GRZEBOWISKA DLA MAŁYCH ZWIERZĄT DOMOWYCH PRZY UL. BIELAJSKIEJ W SZCZECINIE**

